



**T.C.**  
**KIRIKKALE ÜNİVERSİTESİ**  
**SAĞLIK BİLİMLERİ FAKÜLTESİ**  
**2024 YILI BİRİM FAALİYET RAPORU**

**KIRIKKALE**  
**ARALIK-2024**

## İÇİNDEKİLER

BİRİM ÜST YÖNETİCİ SUNUŞU.....	3
1. GENEL BİLGİLER.....	5
1.1. Tarihçe.....	5
1.2. Fakültemizin Kuruluş Amacı.....	5
1.3. Fakültemiz Bölümleri ve Bölüm Anabilim Dalları .....	6
1.4. Organizasyon Yapısı.....	7
1.5. Bölümlere Ait Öğrenci Sayıları ve Fiziksel İmkânlar .....	7
1.6. Fakültemiz Bünyesinde Görev Yapan Akademik ve İdari Personel .....	8
2. SUNULAN HİZMETLERE İLİŞKİN BİLGİLER VE DEĞERLENDİRMELER .....	8
2.1. Hedef-Sonuç İlişkisi İçerisinde Genel Değerlendirme .....	9
3. ÖNERİ VE TEDBİRLER.....	13

## ÖNSÖZ



Sağlık Bilimleri Fakültemiz, Prof. Dr. Fuat Sezgin sağlık yerleşkesinde olup, üniversitemizin 10. Fakültesi olarak 2008 yılında kurulmuştur. Hemşirelik, Sağlık Yönetimi, Çocuk Gelişimi ve Fizyoterapi ve Rehabilitasyon bölümleri ile 2009-2010 Eğitim-Öğretim yılında ilk öğrencilerini almış, 2011-2012 Eğitim-Öğretim yılında Beslenme ve Diyetetik bölümü, 2014-2015 Eğitim-Öğretim yılında Sosyal Hizmet bölümüne öğrenci olarak altı bölümde eğitimini sürdürmektedir.

2024-2025 Eğitim-Öğretim döneminde halen 2212 öğrenci öğrenim görmekte, 50 akademik, 23 idari personel görev yapmaktadır. Fakültemizde 2015-2016 Eğitim-Öğretim döneminde üç bölümde ön lisans mezunlarına sağlık alanında lisans tamamlama uzaktan eğitim programı açılmış, daha sonra bu program normal örgün eğitimin içine alınmıştır.

Fakültemiz bölüm Anabilim dalları tarafından lisans eğitimi yanında Sağlık Bilimleri ve Sosyal Bilimler Enstitüsü kapsamında lisansüstü eğitimi yürütülmektedir. Bu programlar; Fizyoterapi ve Rehabilitasyon Tezli Yüksek Lisans, Sağlık Yönetimi Tezli/Tezsiz Yüksek Lisans, Çocuk Gelişimi Tezli Yüksek Lisans, Sosyal Hizmet Tezli Yüksek Lisans, Hemşirelik Esasları Tezli Yüksek Lisans, Çocuk Sağlığı ve Hastalıkları Hemşireliği Tezli Yüksek Lisans, Beslenme ve Diyetetik tezli Yüksek Lisans, Aile Danışmanlığı ve Eğitimi Tezli/Tezsiz Yüksek Lisans ve Kadın Çalışmaları Tezli Yüksek Lisans Programlarıdır.

Fakültemizin bulunduğu sağlık yerleşkesinde Üniversitemiz Tıp Fakültesine bağlı

Fiziksel Tıp ve Rehabilitasyon Merkezi yer almakta, Fizyoterapi ve Rehabilitasyon Bölümümüz öğrencileri için zengin uygulama fırsatı sunmaktadır. Ayrıca fakültemizde her bölümümüze ait çeşitli uygulama laboratuvarları ve çalışma alanları bulunmaktadır. Bu alanlar; Çocuk Gelişimi ve Aile Danışmanlık Ünitesi, Drama Salonu, Fizyoterapi ve Rehabilitasyon Laboratuvarları, Hemşirelik Teknik Beceri Laboratuvarı, İlk Yardım Merkezi, Beslenme İlkeleri Laboratuvarları, Besin Kimyası ve Biyokimya Laboratuvarı, Mikrobiyoloji Laboratuvarı, Antropometri Laboratuvarı, Bilgisayar Laboratuvarı, Sanal Gerçeklik laboratuvarı, Öğrenci çalışma salonu, Konferans Salonu ve Öğrenci ve Personel Yemekhanesidir. Fakültemizde laboratuvarlarla beraber 50 ila 100 kişilik kapasiteli 16 derslik ve 90 kişilik 3 Amfi olmak üzere 19 derslik bulunmaktadır. Ayrıca Fakültemiz merkez kampüste yer alan tüm hizmetlerden de yararlanmakta, bazı dersler merkezde yer alan dersliklerde yapılabilmekte, kütüphane hizmetinden öğrencilerimiz hem yüz yüze hem de online yararlanabilmekte, Tıp Fakültesi, Diş Hekimliği hastanelerinde ve Danışmanlık ve Rehberlik Araştırma ve Uygulama Merkezi (DRAUM)'nde uygulama yapma imkanı bulmaktadır. Fakültemiz yerleşkesi içinde basketbol-voleybol sahası, fitness alanı, fidanlık ve kamelyalar öğrencilerin sosyal olarak rahat gezebilecekleri alanları oluşturmaktadır. Öğrenci kantini ve mescitte mevcuttur. Fakültemiz özel gereksinimli öğrencilerimiz adına da uygunluk belgesi olan Turuncu Bayrak sahibidir.

Sağlık alanındaki hızlı bilimsel ve teknolojik gelişmeler doğrultusunda eğitim ve öğretim faaliyetlerinin sürdürülmesi ancak belirlenen stratejilerin etkin olarak hayata geçirilmesi ile mümkün olduğu açıktır. Fakültemizde sağlık alanında ileri düzeyde kaliteli bir eğitim verebilmek, öğrencilerimizi bu yolla hayata daha iyi hazırlayabilmek amacına yönelik çok sayıda TÜBİTAK öğrenci projeleri yürütülmekte, eğitim akreditasyon çalışmaları sürdürülmektedir. Bütün bu göstereceğimiz çaba ve gayretlerle, benimsemiş ve özümsemiş olduğumuz misyon ve vizyona uygun bir şekilde hedefe ulaşacağımıza inanıyor, Fakültemizde görev yapan tüm idari ve akademik personele ve mevcudiyetimizi anlamlandıran sevgili öğrencilerimize başarılar diliyorum.

**Prof. Dr. Yurdağül ERDEM**  
**Dekan**

## **1. GENEL BİLGİLER**

### **1.1. Tarihçe**

Kırıkkale Üniversitesi Rektörlüğüne bağlı Üniversitemizin 10. Fakültesi olarak Sağlık Bilimleri Fakültesi, Millî Eğitim Bakanlığının 26/11/2008 tarihli ve 27338 sayılı yazısı üzerine, 28/3/1983 tarihli ve 2809 sayılı Kanunun ek 30 uncu maddesine göre, Bakanlar Kurulu'na 01/12/2008 tarihinde kuruluşu kararlaştırılmış bir fakültedir. Fakültemiz, 2009-2010 Eğitim-Öğretim yılında Sağlık Yönetimi, Hemşirelik, Çocuk Gelişimi, Fizyoterapi ve Rehabilitasyon Bölümlerine öğrenci olarak eğitime başlamıştır. 2011-2012 Eğitim-Öğretim yılında alt yapısı tamamlanan Beslenme ve Diyetetik bölümüne, 2014-2015 Eğitim-Öğretim yılında da Sosyal Hizmet Bölümüne öğrenci alınmıştır.

### **1.2. Fakültemizin Kuruluş Amacı**

Fakültemizin kuruluş amacı, Üniversitemizin kuruluşunun genel amaçları yanında sağlık mesleklerinin gerektirdiği uluslararası standartlara sahip olan, yaşam boyu öğrenme ile bireysel gelişimini sürdürebilen, eğitim ve araştırma projelerini yürütebilen, toplumsal duyarlılığı yüksek, mesleki ve insani etik değerlere bağlı, ekip çalışması yapabilen, insanlığa ve ülkesine karşı sorumluluklarını bilen sağlık elemanları ve yöneticileri yetiştirerek ülkemizin sağlık alanındaki kalkınmasına katkıda bulunmaktır.

#### **Vizyon**

Sağlık alanında ulusal ve uluslararası düzeyde tanınan, bilimsel ve toplumsal katkı düzeyi yüksek, girişimci ve yenilikçi bir fakülte olmaktır.

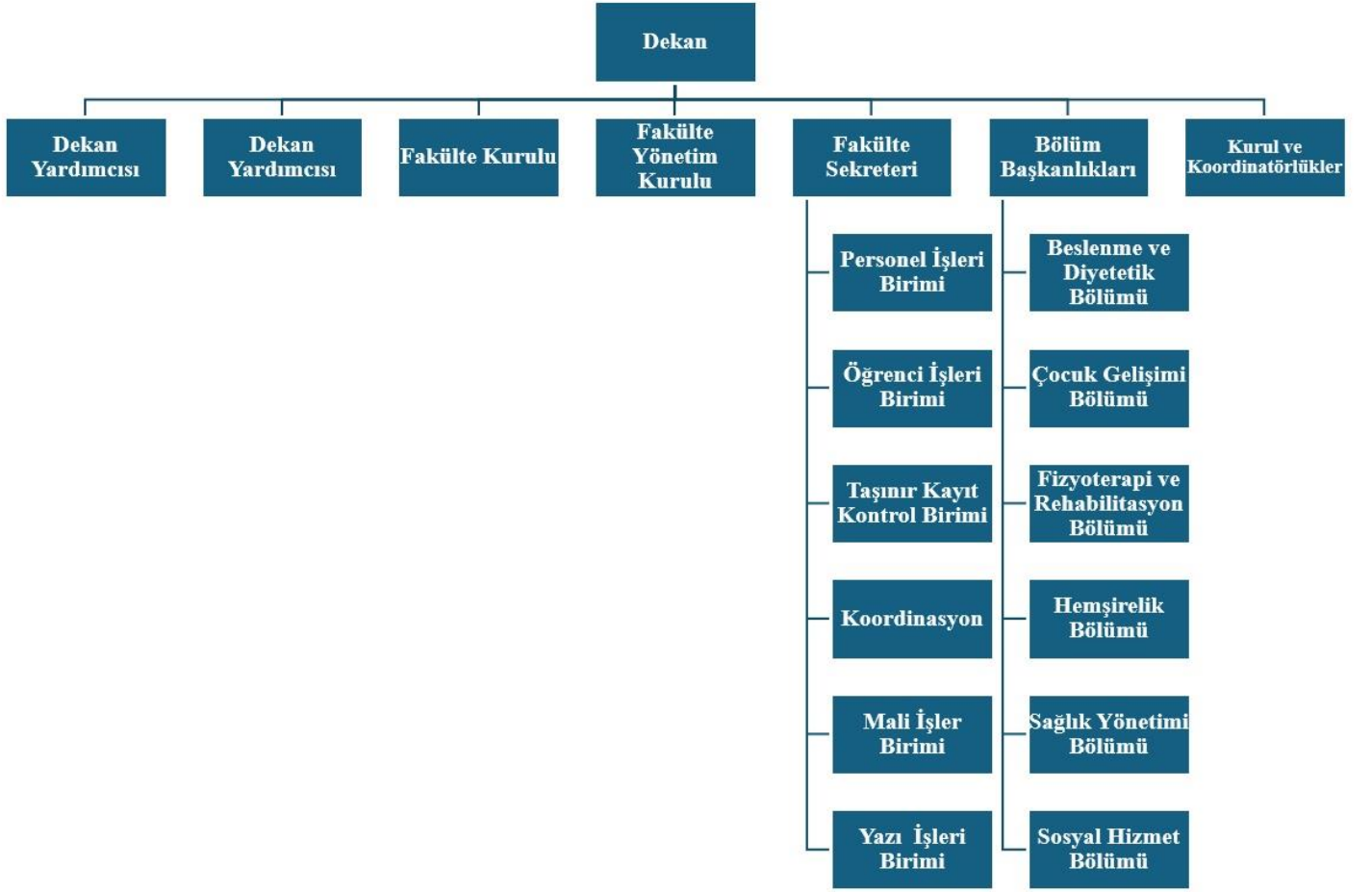
#### **Misyon**

- Akademik kadrosu ve teknolojik alt yapısıyla öğrenciler için tercih edilen,
- Ülkesini ve mesleğini seven,
- Bilimsel araştırmalar üreten,
- Toplum sağlığının geliştirilmesinde rol üstlenen,
- Mesleki uygulamalarında insani ve etik değerlere bağlı,
- Yaşam boyu öğrenmeyi ilke edinen,
- Teknolojik yeniliklere açık,
- Yetkin sağlık profesyonelleri yetiştirmektir.

### 1.3 Fakültemiz Bölümleri ve Bölüm Anabilim Dalları

<b>BÖLÜM</b>	<b>ANABİLİM DALI</b>
Fizyoterapi ve Rehabilitasyon	Fizyoterapi ve Rehabilitasyon Anabilim Dalı
Sağlık Yönetimi	Sağlık Yönetimi Anabilim Dalı
Çocuk Gelişimi	Çocuk Gelişimi Anabilim Dalı
Beslenme ve Diyetetik	Beslenme ve Diyetetik Anabilim Dalı
Sosyal Hizmet	Sosyal Hizmet Anabilim Dalı
Hemşirelik	Cerrahi Hastalıkları Hemşireliği Anabilim Dalı
	Çocuk Sağlığı ve Hastalıkları Hemşireliği Anabilim Dalı
	Doğum, Kadın Sağlığı ve Hastalıkları Hemşireliği Anabilim Dalı
	Halk Sağlığı Hemşireliği Anabilim Dalı
	İç Hastalıkları Hemşireliği Anabilim Dalı
	Ruh Sağlığı ve Hastalıkları Hemşireliği Anabilim Dalı
	Hemşirelik Esasları Anabilim Dalı
	Hemşirelik Yönetimi Anabilim Dalı

## 1.4. Organizasyon Yapısı



Şekil 1: Sağlık Bilimleri Fakültesi Organizasyon Şeması

## 1.5. Bölümlere Ait Öğrenci Sayıları ve Fiziksel İmkânlar

Fakültemiz bünyesinde Çocuk Gelişimi ve Aile Danışmanlık Ünitesi, Drama Ünitesi, Fizyoterapi ve Rehabilitasyon Laboratuvarı, Hemşirelik Teknik Beceri Laboratuvarı, Beslenme İlkeleri Laboratuvarı, Besin Kimyası ve Biyokimya Laboratuvarı, Mikrobiyoloji Laboratuvarı, Antropometri Laboratuvarı, Bilgisayar Laboratuvarı, çalışma salonu, konferans salonu, ilk yardım merkezi ve öğrenci/personel yemekhanesi yer almaktadır. Fakültemizde halen 16 derslik ve 3 amfi olmak üzere 19 derslik bulunmaktadır. Fakültemizde teknolojik gelişmelerine göre **sanal gerçeklik laboratuvarı** kurulmuştur.

Fakültemizdeki bölümlere ait öğrenci bilgileri Tablo 1’de gösterilmiştir.

**Tablo 1: Sağlık Bilimleri Fakültesi Öğrenci Sayıları\***

BÖLÜMLER	1.SINIF	2.SİNİF	3.SINIF	4.SINIF	TOPLAM	KADIN	ERKEK
BESLENME	41	75	73	124	313	275	38
BESLENME (U.E)	0	0	0	2	2	2	0
ÇOCUK GELİŞİMİ	43	75	77	166	362	354	8
FTR	94	93	85	168	440	336	104
FTR (U.E)	0	0	0	4	4	4	0
HEMŞİRELİK	114	110	112	143	481	367	114
SAĞLIK YÖNETİMİ	75	62	61	141	339	228	111
SOSYAL HİZMET	75	63	59	74	271	232	39
TOPLAM	442	478	467	822	2212	1798	414

\* Yüksek Lisans Öğrencileri hariç tutulmuştur.

### 1.6. Fakültemiz Bünyesinde Görev Yapan Akademik ve İdari Personel

Fakültemiz bölümlerinde 38 öğretim üyesi, 12 araştırma görevlisi olmak üzere toplam 50 akademik, 23 idari personel (1 Fakülte Sekreteri, 4 VHKİ, 2 Memur, 2 Bilgisayar İşletmeni, 1 Tekniker, 1 Şoför, 4 Koruma ve Güvenlik Görevlisi ve 1 Bekçi, 5 İşçi-4/D Temizlik işçisi) görev yapmaktadır. Personele ilişkin ayrıntılı bilgi Tablo 2 ve Tablo 3’de verilmiştir.

**Tablo 2: 2024 Yılı Fakültemiz İdari Personel Dağılımı**

Fak. Sek.	Şef	VHKİ	Bilgisayar İşletmeni	Memur	Tekniker	Şoför	Kor. Ve Güv. Gör.	Bekçi	4/D İşçi	Toplam
1	0	6	2	2	1	1	4	1	5	23

**Tablo 3: 2024 Yılı Fakültemiz Akademik Personel Dağılımı**

Bölüm/Anabilim Dalı/Program	Prof.	Doç.	Dr. Öğr. Ü	Arş. Gör.	Toplam
Beslenme ve Diyetetik	1	1	4	--	6
Çocuk Gelişimi	1	1	2	2	6
Fizyoterapi ve Rehabilitasyon	-	3	3	3	9
Hemşirelik	3	4	4	3	14
Sağlık Yönetimi	-	4	4	-	8
Sosyal Hizmet	2	3	-	2	7
<b>Toplam</b>	7	16	17	10	<b>50</b>



## 2. SUNULAN HİZMETLERE İLİŞKİN BİLGİLER VE DEĞERLENDİRMELER

### 2.1.Genel Değerlendirme

#### İhtiyaç ve Hedefler

- Bölümlerimizin akademik personel insan gücünün artırılması,
- Fakültemiz bölüm laboratuvarlarının cihaz ve malzeme açısından geliştirilmesi,
- Akademik personelin gelişimlerine katkı sağlayacak, kurs, kongre ve eğitim faaliyetlerine katılım (uluslararası ve ulusal) desteklerinin artırılması,
- Kalkınma planlarına öncelikli araştırma ve proje sayılarının artırılması,
- Fakültenin tüm bölümlerinde uluslararası işbirliğinin artırılması,
- Yeni bölümlerle Fakültenin büyümesi,
- Gelişimini tamamlayan Anabilim Dallarının doktora programı açma alt yapısının sağlanması,
- Uygulama alanlarının zenginleştirilmesi, paydaşlarla işbirliğinin artması,
- Dijitalleşmenin artırılması, teknolojik sınıfların kurulması,
- Yeşil kampüs ve dumansız kampüs çalışmalarının sağlanması,
- Akreditasyon için tüm bölümler bazında çalışılması.

#### Üstünlükler

- Bölümlerin tercih edilme oranlarının yüksek olması (% 100 doluluk oranı),
- Genç, dinamik akademik ve idari ekip olması,
- Öğrencilerle akademisyenlerin yakın işbirliği ve açık iletişimi,
- Bölümlerin paydaşlarla yakın işbirliğinin olması,
- Fakültemiz bölümlerinin uygulama laboratuvarlarının kurulmuş olması, geliştirilmesi için uygun projelerin hayata geçirilmiş olması,
- Aktif öğrenci topluluklarının olması,
- Güçlü üst yönetim desteğinin olması,

## **Zayıf Yönler**

- Akademik personele düşen öğrenci sayısının yüksek olması
- Fakültemizin merkez yerleşke dışında olması,
- Fakülteye ulaşımdaki zaman ve maliyete bağlı öğrenci memnuniyet oranının düşük olması

## **Fırsatlar**

- Üniversitemizde uzaktan eğitim ve sürekli eğitim merkezlerinin olması,
- Öğrencilerimizin YKS, YGS yüksek puanlarıyla geliyor olması,
- Rektörlüğümüzün çok sayıda Kamu kurumu ile işbirliği protokollerinin olması,
- Üniversitemizde BAP desteklerinin olması,
- AR-GE harcamasının artırılması yönündeki devlet stratejisi,
- Kırıkkale ilinin sağlık sektöründe hızla büyümesi,
- Kırıkkale ilinde paydaşlarla kolay işbirliği
- TÜBİTAK Projelerine öğretim elemanları ve öğrencilerin ilgisinin artması.
- Rektörlüğümüzün daha fazla proje yapılması yönündeki desteği.

## **Tehditler**

- Çok sayıda fakülte açılmasına bağlı rekabet yapmakta zorlanma olasılığı
- Mezunların istihdam sorunu yaşama ihtimali.

## **3. ÖNERİ VE TEDBİRLER**

- Fakültemizin temel politikası; sağlık eğitimi alanında ulusal ve uluslararası standartlara ulaşmaktır.
- Önceliklerimiz; belirlenen temel politikalar çerçevesinde öğrencilerimizin, bilimsel açıdan üstün vasıflara sahip, alanla ilgili sektörel işbirliğinin artırılarak beklentilere yanıt verebilecek nitelikte mezun edilmesidir.
- Fakültemizin önemli üstünlüklerinden birisi olarak gördüğümüz alan tecrübesine sahip öğretim elemanı kadrosu ile uygulamaya dönük kaliteli bir eğitim vermek, mezuniyet sonrasında kamu, özel ve sivil toplum kuruluşları vb. sektörlerde tercih edilen sağlık çalışanlarını yetiştirmek için gerekli tedbirler almaktır. Ayrıca, akademik personelimizin daha çok bilimsel çalışmalar yapabilmesi, konferans ve eğitim semineri gibi etkinliklere katılımları için sağlanan desteklerin daha iyileştirilmesi, fakültemizde dijitalleşmeye yönelik çalışmalar yapılması, bölümlerimizin daha fazla TÜBİTAK destekli projeler ile öğrencilerimizin araştırmacı yönünün geliştirilmesi planlanmaktadır.

**TOPLAM KAYNAK İHTİYACI  
TABLOSU**

ALT FAALİYET	TERTİP	KBÖ	EKLENEN	DÜŞÜLEN	TOPLAM ÖDENEK	HARCAMA
Aylıklar	62.239.756.3696-0452.0016-02-0	44.455.000,00	2.559.212,00	6.307.000,00	40.707.212,00	40.707.209,06
Tüketime Yönelik Mal ve Hizmet Alımları	62.239.756.3696-0452.0016-02-0	7.000,00	17.000,00	0,00	24.000,00	23.300,00
Yolluklar	62.239.756.3696-0452.0016-02-0	15.000,00	43.000,00	0,00	58.000,00	55.100,00
Hizmet Alımları	62.239.756.3696-0452.0016-02-0	6.000,00	288.000,00	0,00	294.000,00	292.283,25
Menkul Mal Gayrimaddi Hak Alımları Bakım	62.239.756.3696-0452.0016-02-0	24.000,00	0,00	0,00	24.000,00	16.800,00
Tüketime Yönelik Mal ve Hizmet Alımları	62.239.763.3703-0452.0016-13-0	51.000,00	0,00	0,00	51.000,00	50.384,20
Yolluklar	62.241.773.3713-0452.0016-13-0	5.000,00	0,00	0,00	5.000,00	4.505,00
<b>TOPLAM</b>		<b>44.563.000,00</b>	<b>2.907.212,00</b>	<b>6.307.000,00</b>	<b>41.163.212,00</b>	<b>41.149.581,51</b>